



東華三院  
Tung Wah Group of Hospitals



香港賽馬會慈善信託基金  
The Hong Kong Jockey Club Charities Trust

賽馬會安寧頌  
JCECC  
Jockey Club End-of-Life Community Care Project



# 在安老院推行 「居處離世」分享

東華三院方王換娣安老院

2025.10.14





東華三院  
Tung Wah Group of Hospitals



香港賽馬會慈善信託基金  
The Hong Kong Jockey Club Charities Trust

賽馬會安寧頌  
JCECC  
Jockey Club End-of-Life Community Care Project

# 內容

背景資料

01

職員心理建設

03

02

院友及家屬意願

04

啟示及反思





東華三院

Tung Wah Group of Hospitals



香港賽馬會慈善信託基金  
The Hong Kong Jockey Club Charities Trust

賽馬會安寧頌

JCECC  
Jockey Club End-of-Life Community Care Project

# 「安寧在院舍計劃」

本院於2022年7月起加入賽馬會安寧頌-「安寧在院舍」計劃  
由東華三院地區專隊提供，計劃團隊自2024年7月起，已有6次院  
舍離世經驗



東華三院  
Tung Wah Group of Hospitals



香港賽馬會慈善信託基金  
The Hong Kong Jockey Club Charities Trust

賽馬會安寧頌  
JCECC  
Jockey Club End-of-Life Community Care Project

# 院舍背景

- 1987年啟用，至今38年
- 粉嶺祥華邨祥德樓地下及1字樓
- 老人宿舍轉型為提供持續照顧的護理安老院
- 名額：75







東華三院  
Tung Wah Group of Hospitals



香港賽馬會慈善信託基金  
The Hong Kong Jockey Club Charities Trust

賽馬會安寧頌  
JCECC  
Jockey Club End-of-Life Community Care Project

## 背景資料

案主：廖婆婆

出生年份：1924年

年齡：101歲

入住院舍：2008年11月7日

居住院舍年期：17年

使用安寧房日期：2025年4月1日至4月12日



## 院友資料

**婆婆性格：**友善、隨和、樂觀、開朗、慷慨、樂於助人

**家庭關係：**一手湊大6名子女，原居於粉嶺圍木屋，與子女、兒媳關係良好，經常到院舍探訪媽媽

**與院舍關係：**院友活動及認知能力良好時，積極參與院舍各項小組活動，院舍義工服務，故對院舍有歸屬感，希望最後的日子能留在最熟悉的地方離世

**家人與院舍關係：**信任、放心



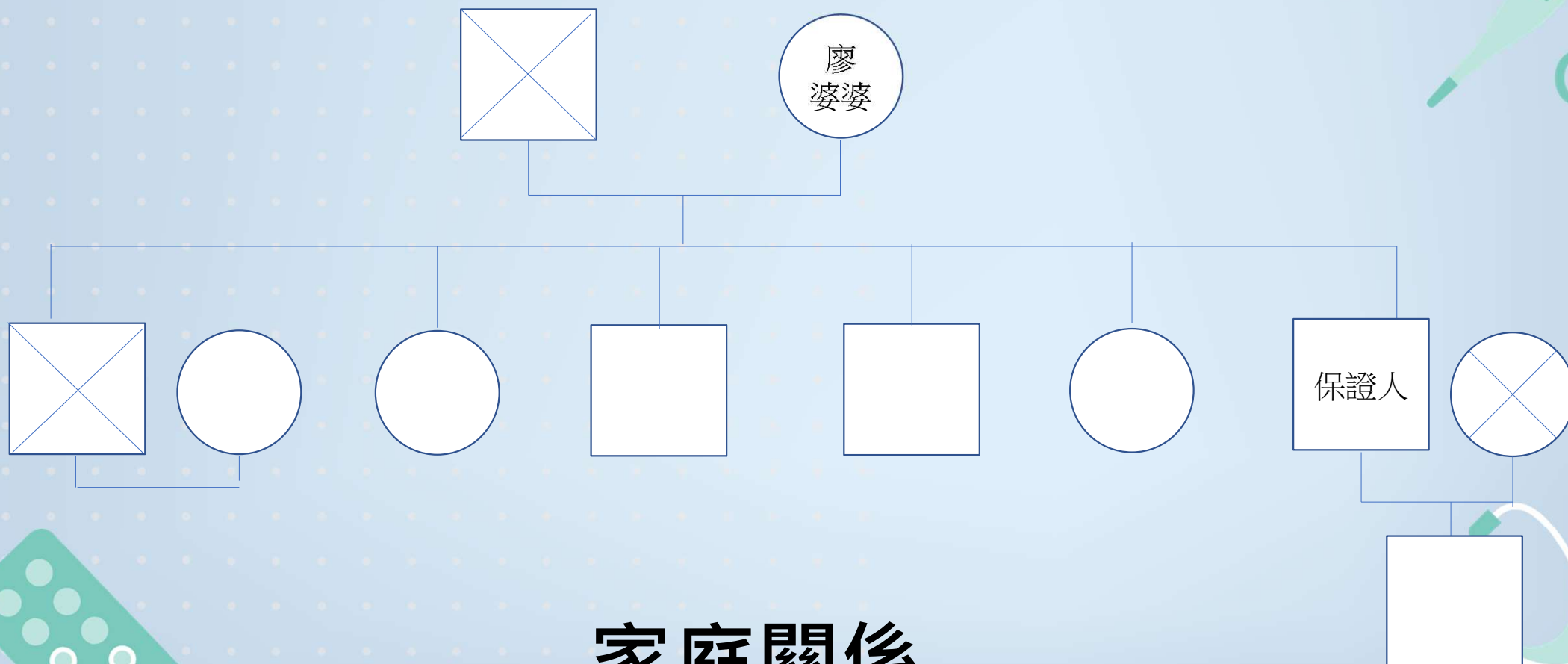


東華三院  
Tung Wah Group of Hospitals



香港賽馬會慈善信託基金  
The Hong Kong Jockey Club Charities Trust

賽馬會安寧頌  
JCECC  
Jockey Club End-of-Life Community Care Project



家庭關係







東華三院  
Tung Wah Group of Hospitals



香港賽馬會慈善信託基金  
The Hong Kong Jockey Club Charities Trust



# 家屬意願



個人及家庭  
經歷

感受  
自然  
沒有痛苦

靈性  
宗教信仰

醫健通系統  
Discharge  
Summary







東華三院  
Tung Wah Group of Hospitals



香港賽馬會慈善信託基金  
The Hong Kong Jockey Club Charities Trust



## 過往病歷：

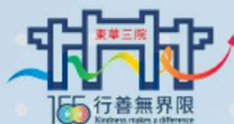
- Dementia
- HT
- Hyperlipidaemia
- Psoriasis
- Congestive heart failure
- Acute COPD
- COVID-19 +VE
- Cataract

**Follow Up: NDH/CGAT, NDH/PGT**





東華三院  
Tung Wah Group of Hospitals



香港賽馬會慈善信託基金  
The Hong Kong Jockey Club Charities Trust



# 參加安寧在院舍計劃時序

- 參加服務日期：2023年3月
- 選擇**Option 3**:安排院友到「安寧房」照顧，直至院友沒有生命表徵，由計劃醫生到院舍證實院友死亡。
- 於1/4/2025，身體轉差，血含氧量及其維生素指數驟降

半年內入院次數：  
9/2024-3/2025年共3次

賽馬會安寧頌 JCECC Jockey Club End-of-Life Community Care Project

資助及協助：香港賽馬會慈善信託基金 合作夥伴：東華三院 Tung Wah Group of Hospitals

賽馬會安寧頌 - 「安寧在院舍」計劃

「安寧在院舍」計劃轉介表格

院友姓名：\_\_\_\_\_ (中文) \_\_\_\_\_ (英文) 性別/年齡：\_\_\_\_\_ 樓層/房/床：\_\_\_\_\_

保證人姓名：\_\_\_\_\_ 關係：\_\_\_\_\_ 聯絡電話：\_\_\_\_\_

☐ 院友/家屬有興趣了解「安寧在院舍」計劃

☐ 院友適合轉介「安寧在院舍」計劃的條件如下：

1. 驚訝問題 (Surprise Question)  
請作為轉介者的你問一問自己「如果這位院友在未來12個月內死亡，我會感到驚訝嗎？」

☐ 我不會感到驚訝

☐ 我不知道自己會不會感到驚訝

2. 身體狀況轉差

☐ 過去6個月內，曾重複入住醫院

☐ 活動能力減弱

☐ 過去6個月內，體重持續下降 (半年前體重: \_\_\_\_\_ kg; 3個月前: \_\_\_\_\_ kg; 上月: \_\_\_\_\_ kg; 本月前: \_\_\_\_\_ kg)

☐ 晚期疾病漸趨不穩定

3. 個別疾病病情轉差

☐ 晚期癌症 (擴散)

☐ 晚期心臟病 (休息時仍然氣促)

☐ 晚期慢性肺病 (長時間需要使用氧氣)

☐ 晚期慢性腎衰竭 (沒有洗腎治療或治療無效)

☐ 晚期認知障礙症

☐ 無法自理 ☐ 大小便失禁 ☐ 需協助餵飼 ☐ 不能正常溝通

☐ 體重下降 ☐ 頻密尿道感染 ☐ 吸入性肺炎 ☐ 嚴重壓瘡

☐ 年老衰弱 / 柏金遜症 ☐ 走路緩慢 ☐ 身體功能虛弱 ☐ 抑鬱 ☐ 疲倦 ☐ 體重明顯下降

☐ 中風 ☐ 持續植物人狀態 / 淺度清醒 ☐ 中風後3個月無進步

4. 其他徵狀

☐ 無胃口 ☐ 疲倦 ☐ 失眠 ☐ 疼痛 ☐ 便秘 ☐ 嘔吐 ☐ 昏亂 ☐ 氣促 ☐ 水腫 ☐ 傷口 ☐ 其他：\_\_\_\_\_

轉介機構/院舍：\_\_\_\_\_

轉介職員簽署蓋印：\_\_\_\_\_ 院舍主管簽署蓋印：\_\_\_\_\_

聯絡電話：\_\_\_\_\_ 日期：\_\_\_\_\_

[ 請務必連同最近出院紙 (Discharge Summary) ，傳真至 2663-4120 ]

表格編號：JCECC-CM-01

製訂日期：20231114

檢討日期：20241210



東華三院  
Tung Wah Group of Hospitals



香港賽馬會慈善信託基金  
The Hong Kong Jockey Club Charities Trust

賽馬會安寧頌  
JCECC  
Jockey Club End-of-Life Community Care Project

## 觸發情況

頻密出入醫院

10/2/2025 – 26/2/2025

12/3/2025 – 22/3/2025

每日進食低於  
500ml

精神狀態欠佳  
昏睡

血含氧量及其  
維生指數驟降





東華三院  
Tung Wah Group of Hospitals



香港賽馬會慈善信託基金  
The Hong Kong Jockey Club Charities Trust



## 時序

### 啟動安寧房

- 院友進入瀕死期
- 計劃醫生到院

4月2日

### 是否需要 停用安寧房

- 生命表徵穩定
- 逐漸衰退

4月11日

### 院友在院舍離世

- 保存遺體
- 死亡文件
- 運送遺體

4月1日

### 醫生到院

- 老年學會梁萬福醫生及實踐醫生診視廖婆婆
- 進食困難、水腫、氣促

4月6日

### 最後階段

- 所有家人已探訪
- 兒子陪伴
- 五道人生
- 安寧頌同事及外聘護士在場支援

4月12日





香港賽馬會慈善信託基金  
The Hong Kong Jockey Club Charities Trust



## 「安寧在院舍計劃」

本院於2022年7月起加入  
賽馬會安寧頌-「安寧在  
院舍」計劃

由東華三院地區專隊提  
供，計劃團隊自2024年7  
月起，已有6次院舍離世  
經驗

主任

社工

照顧員

副主任

護士

工友

# 職員的心理建設



東華三院  
Tung Wah Group of Hospitals



香港賽馬會慈善信託基金  
The Hong Kong Jockey Club Charities Trust



加強前線員工培訓

# 職員的心理建設 – 前

與JCECC 計劃護士保持緊密溝通

安排啟動安寧房演習





香港老年學會  
Hong Kong Association of Gerontology

**登入**

使用您的  
使用者名稱或電子郵

鼓勵同工  
工餘時間  
參與課程

安老院晚晴培訓課程





東華三院  
Tung Wah Group of Hospitals



香港賽馬會慈善信託基金  
The Hong Kong Jockey Club Charities Trust

賽馬會安寧頌  
JCECC  
Jockey Club End-of-Life Community Care Project

# 職員的心理建設 – 中

## 護士、保健員

- ◆ 藥物安排（執、核、派）
- ◆ 每天跟醫生巡房
- ◆ 成立whatsapp群組
- ◆ 透過專屬群組發放廖婆婆生命表徵數據
- ◆ 24小時外聘護士交更







東華三院  
Tung Wah Group of Hospitals



香港賽馬會慈善信託基金  
The Hong Kong Jockey Club Charities Trust

賽馬會安寧頌  
JCECC  
Jockey Club End-of-Life Community Care Project

# 職員的心理建設 – 中

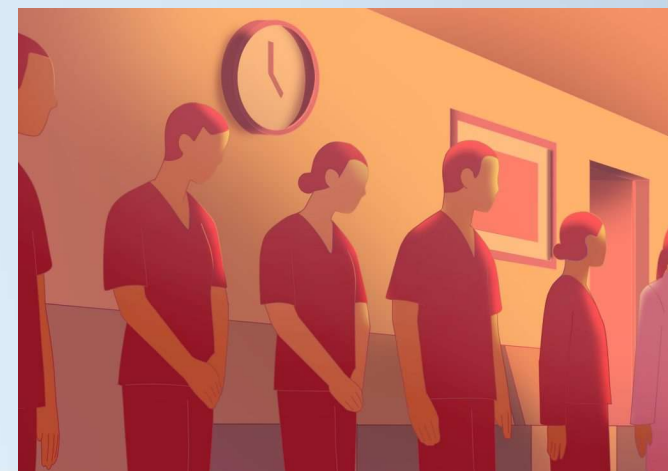
照顧員

工作上

- ◆ 照顧員分工
- ◆ 24小時外聘護士當值與職員護理協調
- ◆ 多名同事有機會參與

心理上

- ◆ 透過問卷，預視整潔儀容的過程
- ◆ 與同事進行面談
- ◆ 迷思→即時安排解說會，針對性
- ◆ 經驗豐富的護士分享





# 職員的心理建設 – 後

- ◆ 職員解說會
- ◆ 追思會
- ◆ 院友離世安祥，與睡覺相似
- ◆ 共同進入安寧房與院友道別
- ◆ 副主任帶領同事整潔儀容





東華三院  
Tung Wah Group of Hospitals



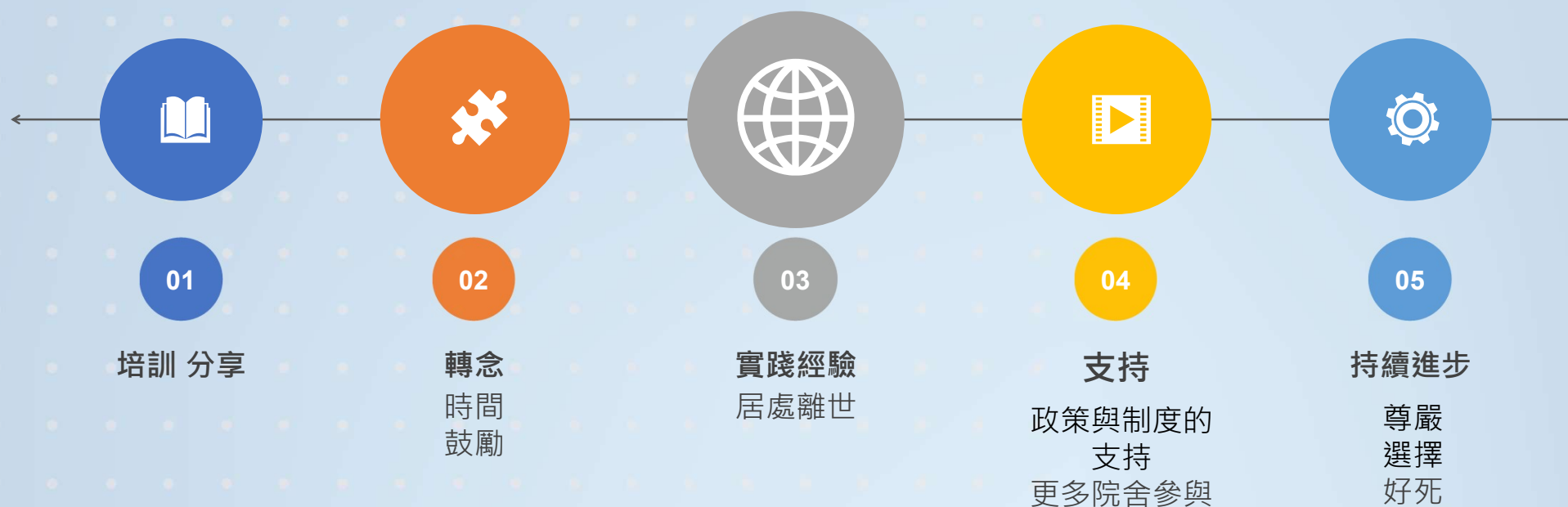
香港賽馬會慈善信託基金  
The Hong Kong Jockey Club Charities Trust

賽馬會安寧頌  
JCECC  
Jockey Club End-of-Life Community Care Project

# 家人的道謝 – 追思會



# 反思







東華三院  
Tung Wah Group of Hospitals



香港賽馬會慈善信託基金  
The Hong Kong Jockey Club Charities Trust

賽馬會安寧頌  
JCECC  
Jockey Club End-of-Life Community Care Project







東華三院  
Tung Wah Group of Hospitals



香港賽馬會慈善信託基金  
The Hong Kong Jockey Club Charities Trust

賽馬會安寧頌  
JCECC  
Jockey Club End-of-Life Community Care Project



Thank you

