

CAPACITY BUILDING AFTER DISASTER: IMPACTS OF CHUAN MENG COALITION FROM TAIWAN INTO SICHUAN

災變後的增能培力：台灣川盟行動帶
給四川的影響

Joyce yen Feng

Professor, National Taiwan University

馮燕

台灣大學社工學系教授

2013. 5. 14

1

OUTLINE OF PRESENTATION

- What is Chuan Meng
- What did Chuan Meng bring to Sichuan
 - Professional training
 - Community center/ community work
 - Social work agencies
 - EMSW program in university for social work supervision
- The experience transmission outcome in the 420 Ya An mega quake
 - Cases of the Coalition model
 - Professional front line responses at community level
- Issues related to capacity building after disaster
 - Capacity building happens at all levels
 - Collaboration as capacity building mechanism
 - Protective factors of collaboration that works

2

WEN-CHUAN MEGA QUAKE IN 5.12, 2008

- Civil responses in Taiwan to the giant disaster of mainland China were including:
 1. Direct rescue assistance,
 2. Quick fund-raising for the damaged areas and people,
 3. Civil donations concentrated in several large NPO with good cross-strait relations, Taiwan Red Cross is the major one,
 4. A great number of individual and organization from China called upon Taiwan for help due to Taiwan's previous experience of 921 mega quake post-disaster work found on the website,
 5. 31 NPO formed "Taiwan Service Alliance for 512 Wen-Chuan Mega Quake , **Chuan Meng**" on 5/20/2008 aimed at offering assistance to the affected areas and social work professionals, planned working for 5 years, will be ended in 2013.

3



THE "CHUAN MENG" 川盟的組成

- Alliance built on the Red Cross of Taiwan on 5/20/2008, using its resources if the participants did not raise funds for Wen-Chuan disaster
- 31 NPO clustered into 4 groups by functions
- Defined the major tasks to be assisting and training local NPO/people to serve needs in the affected areas
- Direct services only provided to areas where Taiwan Red Cross committed building hospitals and schools
- Social work function group went on an assessment trip to plan on active service program in addition to offer services requested by our mainland China contacts
- Collaborating with civil society organizations in China, especially in the affected areas while Taiwan Red Cross only collaborating with Chinese Red Cross

4

川盟成立緣起 The origin



- 透過有921災後重建「全盟」經驗的資深學者專家召集，在捐款額度最高的紅十字會中建立平台，結合社工和心理NPO再度聯盟，以幫助川震受災地區的社區重建工作。
- Veterans from 1999 National Alliance (Chuang Meng) called on related NPO collaborated again to offer assistance to Si-Chuan
- 回應來自大陸各方的應變詢問及要求，並回報921時國際間提供台灣的援助，分享台灣全盟的經驗，培訓工作人員和當地NPO協助災區民眾走出災難的陰霾。
- Responding to the requests from China and pay it forward from experiences of 1999 Chi-Chi earthquake
- 期盼當有朝一日外界的援助撤場之後，受災區民眾可以憑藉自己及社區的力量，重新規劃發展自己的新生活。
- Building capacity of locals for future live

5

川盟宗旨 The Mission



- 積極整合台灣災後重建資源，共同協助512受災區的重建。
Resource coordination
- 整理協調台灣921震災重建經驗，支援培訓大陸相關專業人員快速就位提供服務。
Training/assisting counterparts in China
- 配合台灣紅十字會總會認領川震特定災區之重建工作。
Work for the Taiwan Red Cross reconstruction areas
- 支援在大陸受災地區，參與救災及重建之在地NPO或社工專業組織，期能提升在地專業能力，協助受災重建地區發展。
Capacity building/professional promotion for a better future live in affected areas

6

川盟策略 The Strategies (1/2)



- 整合台灣地區與震災災後生活重建工作相關之各種資源，以紅十字總會為平台，提供川盟行政工作支持及服務經費。

Coordinating funds and services on the Red Cross platform

- 以培訓512災區在地組織，或大陸其他地區之馳援駐地組織之專業能力為服務主軸。

Major task is to help with local NPO/professional capacity building/training in heavy hit areas

- 提供有效資訊給政策議定單位，讓台灣921重建之成功經驗能實質有益512災區重建工作。

Offering relevant information for good policy making in post-disaster reconstruction

7

川盟策略 The Strategies (2/2)



- 協同大陸相關學校、專業人員及組織，俾利相關專業的發展。

Collaborating with local universities, professionals and organizations as much as possible

- 建立網站資訊平台，出版工作手冊及相關資料，提供各方學者專家組織工作人員使用。

Publishing manual materials and websites

- 紅十字總會成立災區服務中心，以作為盟員進出災區據點，並提供盟員經審核通過之活動所需經費與資源。

Red Cross provides needed funds and set up base

- 定期評估各項工作成效，重建支援工作以五年為期。

Review outcome periodically for 5 years' work

8

川盟倫理守則 Code of Conduct

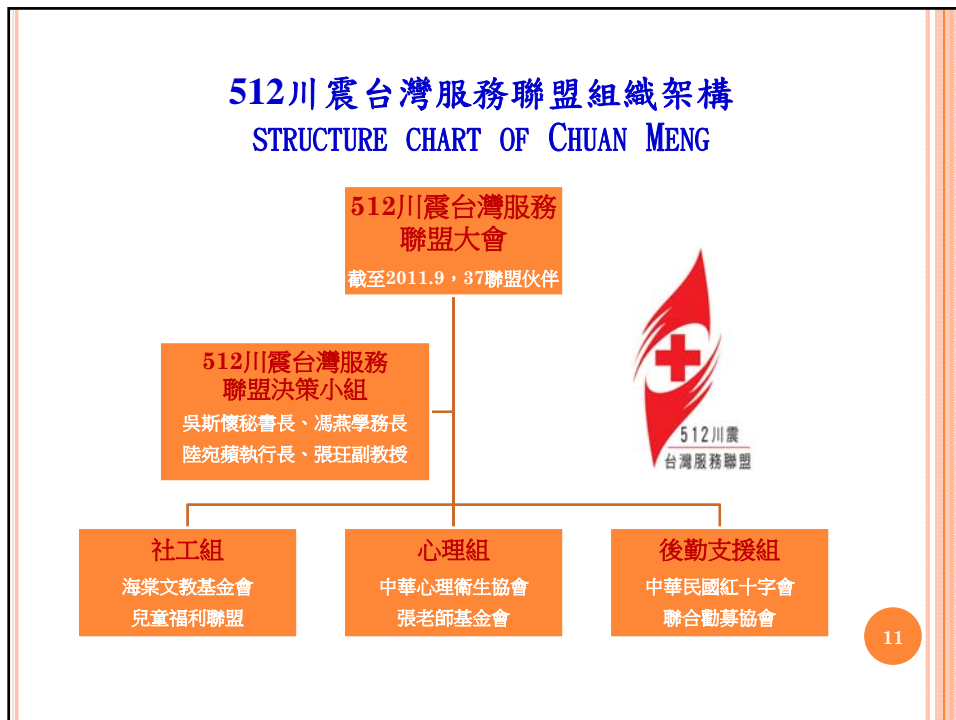


- 川盟及所有加盟的成員為確保以公共利益為依歸，維護服務對象之權益，促進社會大眾對於公益慈善的信任，建立高度標準的倫理行為。
 - **多元及社會融合inclusion:** 願與不同領域的專業人員共同組成工作團隊。在服務的過程中，亦將充分尊重不同族群、不同社區的文化差異。
 - **合作collaboration:** 願與其他組織建立良好的夥伴關係，避免任何形式的惡性競爭，並藉由本身的努力以及合作夥伴的共同協力，將公共利益最大化。
 - **保密confidentiality:** 尊重個案的隱私，對於服務過程中所取得有關個人的資訊，均能遵守保密的規定。而在募款方面，對於募款所得及其運用應公開徵信，但對捐款人之個人資料嚴加保密。
 - **善用資源frugality:** 善用資源，確保能真正運用於公益慈善的目的，而且將運作的成本控制在合理的範圍內，不會有任何不必要、不合理的支出。
 - **責信與透明化transparency & accountability:** 願意定期公佈收入與支出，提供正確、及時的財務報告，並接受監督和諮詢。募得款項之捐款資料應辦理徵信，並公布所募得善款額度及其使用流向，以及服務之成果。

川盟組織架構 The Structure



- 全部盟員依功能分為三組 Form three function groups.
 - 1. 社工組召集人海棠文教基金會、兒福聯盟基金會。
 - 2. 心理組召集人中華心理衛生協會、張老師基金會。
 - 3. 後勤支援組召集人紅十字會總會、聯合勸募協會。(後併入社工組)
- 各組召集人需建立各組名冊、追蹤相關資訊蒐集工作，召集必要之工作會議。Group leaders have major roles.
- 各組推派代表成立決策小組3-5人。Elected decision core to perform contingency leadership.



512川震台灣服務聯盟 THE RED CROSS INTRODUCTION OF CHUAN MENG

- 整合台灣重建資源，「資訊共享、專業分工」
- 整理台灣921重建經驗，支援專業人員快速到位提供服務
- 以紅十字會總會為結盟平台，為非營利專業實務組織聯盟
- 配合紅十字會認養災區開展重建工作




12



川盟正式盟員組織 THE ALLIED MEMBER (1/2)

| | |
|-----------------|-------------------|
| 中華民國紅十字會總會 | 臺灣大學社會工作學系 |
| 海棠文教基金會 | 中華心理衛生協會 |
| 中華民國兒童福利聯盟文教基金會 | 暨南國際大學社會政策與社會工作學系 |
| 國範文教基金會 | 臺灣大學圖書資訊學系 |
| 中華基督教救助協會 | 中華社會福利聯合勸募協會 |
| 中華民國肯愛社會服務協會 | 臺灣兒童暨家庭扶助基金會 |
| 至善社會福利基金會 | 財團法人張老師基金會 |
| 中華探索教育發展協會 | 華人心理治療研究發展基金會 |

13



川盟正式盟員組織 THE ALLIED MEMBER (2/2)

| | |
|--------------|------------------|
| 臺灣外展教育發展基金會 | 中華民國社會工作師公會全國聯合會 |
| 臺北市亞裔身心健康協會 | 山達基教會 |
| 勵馨社會福利事業基金會 | 弘道老人福利基金會 |
| 喜瑪拉雅研究發展基金會 | 臺灣精神醫學會 |
| 伊甸社會福利基金會 | 中華民國基層教師協會 |
| 老五老基金會 | 臺灣公益團體自律聯盟 |
| 呂旭立紀念文教基金會 | 天主教康泰醫療教育基金會 |
| 介惠社會福利慈善基金會 | 陽明大學國際學術交流中心 |
| 臺北市敦安社會福利基金會 | |

14



川盟網站 THE WEBSITE

- 專屬網站為 <http://www.512tsa.org>



15

社區重建計劃工作目標

Goals for community reconstruction work

1. 整合運用台灣非營利組織的力量與資源，分享台灣921地震災後重建經驗，介紹社區重建概念，激發當地積極參與的意願。
 - Experiences sharing
2. 發掘災區居民需求，有效運用資源網絡，發展各項福利服務方案及專業培訓，協助災民生活重建，改善生活品質。
 - Needs based services by well-trained professionals
3. 引領社區組織的發展，鼓勵災區民眾共同參與重建工作，培養社區凝聚力，採取行動改變社區生活環境。
 - Capacity building at the community level

16

社區重建計劃內容

community reconstruction work



- 在紅十字會硬體援建區(包括四川省廣元市、雅安市、德陽市、阿壩藏族羌族自治馬爾康縣、甘肅省西河縣及陝西省勉縣)尋找適當地點開辦社區重建中心 location assessments
- 以四個援建點為開端設立**社區重建中心**。
 - 4 community work centers
 - 四川綿竹天河-兒童福利聯盟文教基金會
 - 甘肅省西和縣薛集村-海棠文教基金會
 - 四川雅安銘山縣中峰鄉-基督教救助協會
 - 陝西省勉縣-國範文教基金會
- 工作模式將以紅十字會主辦，川盟正式盟員組織承辦，共同陪伴大陸在地組織參與來執行。

Working model: Red Cross + NPO Alliance + local partners in China

17

計劃執行方式 Execution mode



- **方案補助 project financing**: 方案以**社區重建中心及當地民眾需求為主**，包括社區重建中心發展之服務方案或培訓課程、援建地區居民需求之方案或培訓、種子師資培訓等。透過方案補助方式，邀請更多在地組織共同參與社區重建中心工作。方案執行的對口單位必須為當地縣市區政府、紅會、學校、衛生院及NGO。
- **培訓 training**: 以培訓方式為社區重建工作的起點，邀請川盟夥伴一起透過說明會及訓練方式，建立在地組織完整軟體重建概念，教導項目計畫書撰寫方式，介紹各個特殊族群服務方案內容，激發在地組織積極運作，引導渠等提出適切的服務方案。

18

兩岸紅十字會汶川地震災後重建協議 OFFICIAL AGREEMENTS SIGNED BETWEEN TWO SIDES



2008年12月5日紅十字會總會陳長文會長與大陸紅十字組織常務副會長江亦曼於四川省阿壩州汶川縣映秀鎮正式簽署「海峽兩岸紅十字組織共同參與汶川地震災後重建協議」，協議中軟體重建工作包括寒梅計畫及社區與生活重建。

The Chinese Red Cross officially backed up the rescue and reconstruction work offered by the Taiwan Red Cross on December 5 2008, including the sites and plans of live reconstruction plans at the community level as the “software” part.

19

◎寒梅計畫students' allowance :

由紅會秘書處提供紅十字會援建學校中受災與貧困學生之教育與生活津貼。除發放助學金外，亦將不定期前往孩童家中進行家訪關懷活動，了解受補助學童生活情況。

◎社區與生活重建計畫live reconstruction at community level :

川盟夥伴藉由台灣社服界豐富之經驗與資源，陪伴受災區民眾走出災難的陰霾，未來更可以憑藉自己及社區的力量，重新規劃自己的生活。



20



◎寒梅計畫STUDENTS' ALLOWANCE

2009年第一學期共有576小學生及322名中學生提出申請。依照寒梅計畫實施辦法進行審查，經評議，計有四川省、甘肅省、陝西省507名小學生及314名中學生通過。

通過申請之小學生將獲得每學期人民幣500元，中學生每學期人民幣750元之助學金補助。

500RMB for elementary student/semester

700RMB for middle and high schooler/semester

21



◎社區與生活重建計畫(川盟執行)

THE COMMUNITY WORK

- 非紅十字會硬體援建區non-hardware building area (other area):
依據「512川震台灣服務聯盟災後重建補助要點」，支持盟員於災區進行災後重建服務計畫。
financing projects
- 紅十字會硬體援建區hardware building area:
→規劃籌設社區與生活重建中心，根據援建社區民眾及重建中心需求，發展各個特殊族群的社會服務方案及培訓課程。
build community reconstruction work center

22

非援建區的寒冬送暖活動

IN-KIND GIVING PROJECT IN OTHER AREA



為因應災後第一個寒冬來臨，考量偏遠地區災區民眾極需禦寒物資，緊急採購2,120床雙人冬季棉被，於2008年11月15、16日，於四川省茂縣黑虎鄉、三龍鄉、疊溪鎮等三個羌族村落進行發放。接著12月5日復於汶川縣映秀鎮分發了2,480床的冬季雙人暖被。總計在四川省偏遠的少數民族聚居村落，發放了4,600床棉被，協助災民溫暖過冬。

23

川盟盟員災後重建服務方案案例

SERVICE PROJECTS IN OTHER AREAS



| 類別 | 計畫 | 執行單位 |
|-----------------------------------|---|------------------------------|
| 志工培訓 Volunteer training | 培訓映秀棉竹及汶川駐點社工及志工災區重建方案 | 老五老基金會 |
| | 支援四川省綿陽市黨校基層培訓計畫 | 川震聯盟 |
| 傷殘服務 Service to the vulnerable | 四川地震—復健服務暨人力培訓計畫 | 伊甸社會福利基金會 |
| | 512川震後心理組重建工作服務方案—花精種子治療師資訓練工作坊 | 國際醫學科學研究基金會 |
| 兒童輔助 Children services | 四川震災兒童心理與生活重建種子教師培訓計畫 | 兒童福利聯盟文教基金會 |
| | 災區兒童心情工作坊—手拉手快樂夏令營 | 台北市亞裔身心健康協會 |
| 經驗交流 Experience sharing | 四川512地震後心理援助首屆國際論壇 512震後社工國際論壇 YLSO大學生災區社會企業發展夏令營 | 中華民國社會工作師公會全國聯合會、台灣大學圖資系、社工系 |

援建區的社區與生活重建中心

THE 4 + 1 COMMUNITY WORK CENTERS



◎籌備成立4個社區與生活重建中心，由紅十字會總會主辦，川盟盟員組織承辦，陪伴在地組織運作成長。

- 四川德陽市綿竹縣天河－兒童福利聯盟文教基金會
- 四川雅安市名山縣－中華基督教救助協會
- 陝西勉縣－國範文教基金會
- 甘肅西河縣薛集村－海棠文教基金會

◎盟員聯合勸募協會自用善款建立第5個農村社區

- 陝西寧強縣玉泉壩村

25

| 地點 location | 川盟組織 member | 在地組織 local NPO | 成果 outcome | 期程 duration |
|----------------|----------------|---|---|----------------|
| 四川德陽市綿竹縣天河 | 兒童福利聯盟文教基金會 | 雲南青少年發展中心 | <ul style="list-style-type: none"> • 天河小學表演隊 • 天河小學學童活動暨圖書室 • 教師圖書角 • 天河社區電影放映小隊 • 雲南青少年冒險教育中心 | 3年落地天河小學 |
| 四川雅安市名山縣 | 中華基督教救助協會 | <ul style="list-style-type: none"> • 廈門關懷心理諮詢團 • 四川康橋眼科醫院 • 西南石油大學社工系 • 西南民族大學社工系 • 中鋒紅十字會 | <ul style="list-style-type: none"> • 註冊樂扶社工中心 • 提供大學社工學生實習基地 | 3年落地中峰紅十字會 |
| 陝西勉縣 | 國範文教基金會 | 勉縣縣醫院 | <ul style="list-style-type: none"> • 全科醫學培訓基地 • 全科醫學示範門診 • 執行勉縣社區衛生推動計畫 | 長期支援 |
| 甘肅西河縣薛集村 | 海棠文教基金會 | <ul style="list-style-type: none"> • 西河縣紅十字會 • 蘭州大學 | <ul style="list-style-type: none"> • 修復村民戲臺子籌畫演出 • 開辦幼兒園 • 組成婦女活動學習小組 • 農村社工模式 | 3年落地西河紅十字會 |
| 陝西寧強縣玉泉壩村 | 聯合勸募協會/家扶基金會 | 陝西婦源匯性別發展培訓中心 | <ul style="list-style-type: none"> • 村民自願組成專業生產合作社，推動生態保護的替代生計 • 建立社區經濟發展互助基金 • 建立社區幼稚園，培訓當地幼兒教師 | 3年落地陝西婦源匯 |

26



川盟的總結專案 THE CLOSING PROJECT OF CHUAN MENG

緣由 For the purpose of professional training and sustainability

有鑑於2008年汶川地震後的社會回應，讓四川省成為中國大陸現代公益發展史上邁向新頁的起點，在災後重建過程中，雖催生許多社會組織的誕生，並開展社會工作實務，但社會工作專業人才隊伍與社工督導仍是災後重建、大興社會工作起至今，最為嚴峻與發展薄弱之環節，事實上有許多機構都出現督導機制不完善、督導專業化程度不高等問題。

預計於四川省成都市西南財經大學，設立「川盟社工督導暨專業培力中心」，引入臺灣社會工作專業經驗與師資、督導機制、育成專業課程等項，建立起適合本地發展的社會工作模式與社工督導機制，培養高階社會工作督導人才，整合資源，協力推動提升社會組織與全省社會工作知能，同時藉由政府的支持與領導，運用充權的策略，聚集更多的人士，彙集更大的力量，開啟社會工作的希望大門，建立好的支援系統，以達成紅十字會汶川專案培育當地人才，服務落地永續性運作之階段性任務，並將投入剩餘之汶川專案愛心款項。

在地組織 Local partner organizations

西南財經大學光華社工中心 Kuan Hua social work center of SEFE University
成都公益組織服務園 Cheng-Du Philanthropic Organization Service Port (GO)
尚明公益中心(前512民間救助服務中心) Sheng Min Philanthropic Center (NGO)

成果 outcome

川盟社工督導暨專業培力中心成立 Social Work Professional Capacity Building Center
開辦社工督導21學分在職專班(第一期48名學員) Starting the EMSW program

提供學員參與420雅安地震救災重建工作之督導(併入實習課程學分) Supervising students' involvements of the post-quake services in Yae-An heavy hit areas

期程 2012-2013年落地 Transfer to local partners by the end of 2013

27

THE EXECUTIVE MSW PROGRAM (21UNITS)

5 Taiwan instructors offering 6 courses

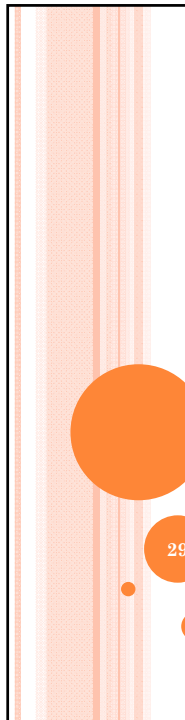
- Introduction to social work (2 units, 36 hrs.)
- Introduction to NPO management(2 units, 36 hrs.)
- Program design and evaluation(2 units, 36 hrs.)
- Case management(3 units, 54 hrs.)
- Social work direct services(3 units, 54 hrs.)
- Social work supervision(3 units, 54 hrs.)

And 400 hours' supervised internship (6 units)

Weekends' classes from 2012.11 to 2013. 10

Mid-term internship in Taiwan, end-internship in students' own organizations

28



跳過了防災備災期而直接驗收成果
THE UNEXPECTED IMPACT MEASURE
BURST OUT ON 4.20.2013

29

2013.4.20早上8點四川雅安市發生7級特
大地震災害
Mega quake stroke again on Ya-An in
Si-Chuan on 4/20/2013 morning



512川震
台灣服務聯盟

台灣災後工作及聯盟經驗移轉
ALLIANCE EXPERIENCE IN TAIWAN
TRANSFERRED TO POST DISASTER WORK FOR YA
AN MEGA QUAKE

30

420震後當地聯盟行動(1/3)

THE LOCAL COLLABORATION ACTIONS TOWARD 420 MEGA QUAKE

- 4.20 川盟在職專班當天改上災變管理課程，學員四川民政廳社工處長課上即號召眾學員參與民政系統的救援工作，課後並請老師指導災變救援安置規劃

The EMSW changed course to disaster mgt & social work to help students conceptualized and planned their involvements in disaster work

- 4.21 上午四川尚明公益研究服務中心召集NPO會議，成立420民間救助信息平台，促成NPO信息共享、資源共享、多層面、多方位合作。

The "420 civil assisting information platform" was formed to exchange information

- 4.22 四川30家公益機構集會決議成立「成都公益組織420聯合救援行動，簡稱：420聯合救援」。

The "420 coalition for rescue actions by Cheng-Du NPO" was formed by 30 local and national NPO, is short, "420 coalition for rescue"

31

420震後當地聯盟行動(2/3)

THE LOCAL COLLABORATION ACTIONS TOWARD 420 MEGA QUAKE

- 4.23 下午民政部社會工作司在北京召開「社會工作服務雅安地震災區恢復重建座談會」強調：必須建立健全社會動員平台與系統，形成專業力量、社會力量與行政力量的良性互動互構機制。柳拯司長表示，會後將抓緊研究制定社會工作服務雅安地震災區恢復重建方案，適時組織選派有經驗的社會工作專家赴災區進行需求評估、開展專業服務。（資料來源：<http://sw.mca.gov.cn/article/gzdt/201304/20130400448366.shtml>）

Social work governing authority summit to express the intention to form a platform for a good systemic planning of reconstruction by experienced social work professionals

- 4.26 「一天公益」在蘆山重災區靈關鎮設立「心立方社工與心理援助站」，旨在搭建社工與心理援助協調平台，並向台灣老師請求志工培訓及教材支援。

A local NPO formed a collaboration team of social work/psychology at the working station in the front line

- 4.28 420民間救助信息平台召開「成都公益組織420聯合救援」協調會

The "420 coalition for rescue "called on coordinating meetings

32

420震後當地聯盟行動(3/3)

THE LOCAL COLLABORATION ACTIONS TOWARD 420 MEGA QUAKE

- 5.9 四川團省委趙書記所負責的「社會組織和志願者服務中心」集會討論跟青基會的涂猛秘書長聯合了幾家基金會(青基會、扶貧、南都、騰訊、壹基金)所成立的「基金會聯席平台」合作事宜。

The party authority allying with “Foundation Platform”

- 5.10 紅十字會總會邀集北師大社會發展學院、中國社科院的學者專家、南都基金會、420聯合救援、安徽紅會、雅安紅會等的負責人，在北京辦公室召開「中国420社会组织灾害应对平台」（简称420平台）工作会议，讨论平台的合作运行机制。紅會趙常務副會長表示收到的捐款除指定用途跟已用掉的，剩餘全部用于灾后的社区重建和社区服务。平台的运作建立由各方代表参与的重大事件联席会议制度；经费将由紅會负责专项筹措。

Chinese Red Cross formed the “420 Platform” allying with university, large foundation, and local alliance.

33

在地組織的社區反應 LOCAL RESPONSES

- 財大社工督導班學員（組織）之間的分工合作

Partnership among students in the closing project of EMSW for supervision

- 落地組織發揮功能

Community organizations' intervention

- 適時進入援助社區重建的規劃與執行

Right timing of entry and planning for reconstruction after needs assessments

34

35

擷取自督導班學員雷建的報告 CLIPS FROM A STUDENT'S REPORT

走進廬山地震區 Walking into the Lu-Shan earthquake hit area
雷建 Lei Jein
成都新空間青少年發展中心主任
Director, Cheng -Du new space youth development center
2013.4.23

20日，在餘震中上課

4月20日上午，震後，川盟社工督導班的同學在餘震中，聽臺灣陸宛蘋老師講課：《NPI與災害服務》，餘震不斷，感受不斷。

下午：同學們分組討論，我們小組討論議題：社督班怎麼介入雅安地震。



成都新空間青少年發展



地震了，我可以做些什麼

- 作為一個512的熱血志願者，幾年的社會工作後，很高興我根據自己的擅長一直堅持，沒有在72小時內奔赴災區，也堅持沒有參與轟轟烈烈的物資捐贈等事宜，我覺得可以做一些事情：

420 灾区青少年 簡快幫助 手冊

成都新空間青少年發展中心
第一版 2013-04-21

討論中

川盟社工督導班幾個同學再次討論我們可以做什麼，初步達成：

- 0、緊急救援後赴災區調研；
- 1、設立社工服務站；
- 2、同學們輪流來做社工；
- 3、回成都老師教授我們督導知識；
- 4、部分同學嘗試赴災區做督導。



成都新空間

23日，赴災區

作為成都公益組織420聯合救援行動成員，在72小時後，我趕赴災區：

開始我的工作、觀察和反思之旅：



召集村民議事會

72小時後，震區最大的矛盾衝突是物資發放。

420聯合救援隊前期奠定良好的基礎，讓我在晚上的河西組村民議事會相當成功：

12名民意代表組成物資管理小組，其中4名承擔領導角色。


整個過程，政府的村民組長全程參與，認可；

充分體現社區管理的：**賦權、歸位、增能**



村民志願者培訓

25日晚上，我在隊友協助下，召開了前壩組、河西組村民志願服務分隊的《志願者培訓》，得益於自身為四川人，也是自己第一次全四川話的村民志願者培訓。事後感受，咋那麼象村支書講話的腔調呢



走进志愿 走向社区

欢迎我们所有仁加村的志愿者

雷建

2013年03月11日

志願者需要做啥子

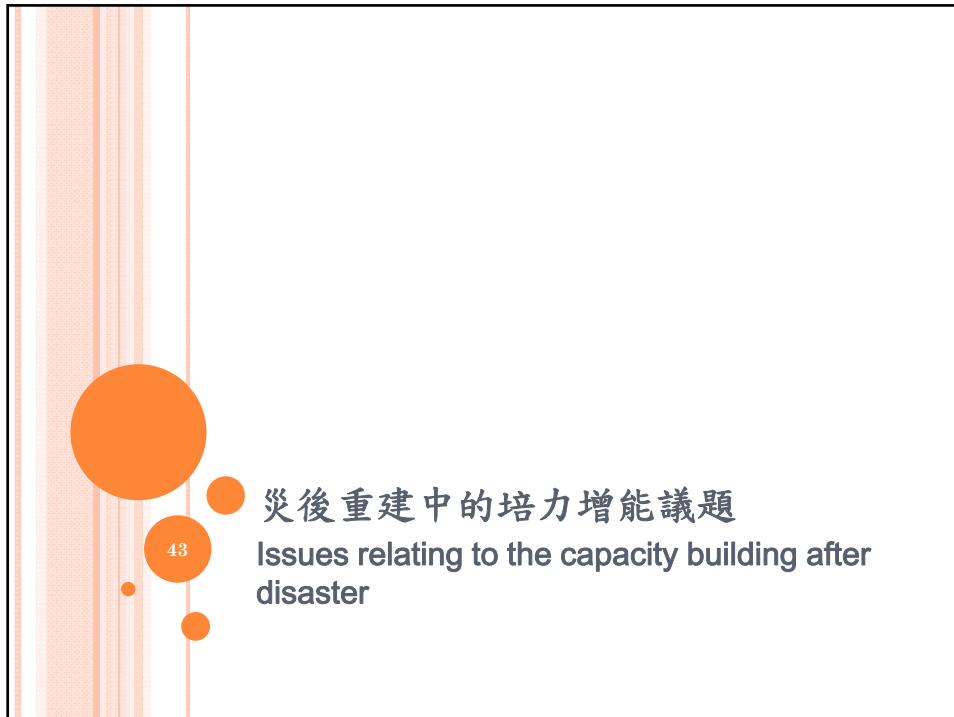
- 1、起到带头作用；
- 2、协助村上、大队，搞好村民服务工作；
- 3、协助社工站开展服务工作；
- 4、主动帮助其他村民做一些力所能及的事情；
- 5、不参与邻里纠纷，遇到主动劝解；
- 6、遇到特殊重大情况，及时上报村上；
- 7、。。。。。。

24日，開展社工服務

在緊急救援後，我們的工作重心轉為提供各類服務：首先嘗試開展兒童服務。

我們經驗豐富的王老師在一個活動小組。前期的活動主要以文康及手工為主





43

災後重建中的培力增能議題
Issues relating to the capacity building after disaster

增能培力的層級

LEVEL OF CAPACITY BUILDING

- Individual level – recipients, volunteers, social worker, other professionals
- Organization level – university, traditional NPO, grass root NPO, professional group
- Community level – vulnerable population, disadvantaged, community activity/solidarity
- Professional level – training resources, role models, supervision & internship

以聯盟協作做為增能培力的機制

COLLABORATION AS CAPACITY BUILDING MECHANISM

- Cross organization collaboration
- Cross sector collaboration
- Cross profession collaboration

45

主導者的角色 ROLE OF LEAD ORGANIZATION

Three Types of Collaboration Platforms

| | EXPLORATION | EXPERIMENTATION | EXECUTION |
|---------------------------|---|---|---|
| Objective | <ul style="list-style-type: none"> ■ Define core problems ■ Connect with problem solvers | <ul style="list-style-type: none"> ■ Develop solution prototypes ■ Test prototypes in near-real-world contexts | <ul style="list-style-type: none"> ■ Build and disseminate solution templates ■ Help adopters adapt to system-wide changes |
| Role of Lead Organization | <ul style="list-style-type: none"> ■ Build a diverse coalition of stakeholders ■ Give stakeholders numerous and varied forums to air their concerns ■ Identify potential problem solvers | <ul style="list-style-type: none"> ■ Integrate ideas from diverse stakeholders ■ Offer neutral environments for deep testing of solutions | <ul style="list-style-type: none"> ■ Facilitate the collaborative development and diffusion of solution templates ■ Provide resources that adopters can use to manage the "ripple effects" that follow implementation |
| Desired Outcomes | <ul style="list-style-type: none"> ■ Shared definition of the problem ■ List of potential solutions | <ul style="list-style-type: none"> ■ Assessments of possible solutions ■ Solution recommendations | <ul style="list-style-type: none"> ■ Solution templates ■ Implementation standards ■ Rapid adoption of the social innovation |

- Nambisan, S. 2009 Platforms for collaboration, Stanford Social Innovation Review, summer 2009, 44-49.

46

聯盟成功的三項基本要素及組織行為

3 BASIC INGREDIENTS FOR COLLABORATION PLATFORMS

ORGANIZATIONS MUST BE ABLE TO:

- A Network-centric perspective
 - Play supporting roles, rather than controlling the innovation processes
 - Adapt to the potentially conflicting goals of other partners
 - Embrace nontraditional partners
 - Leverage network resources and facilitate two-way flow of ideas and solutions
- Modular or plug and play expertise
 - Deploy specialized expertise in diverse contexts both quickly and cost-effectively
 - Integrate expertise with that of partners
- A portfolio of success metrics
 - Agree on measures that reflect all stakeholders' concerns
 - Define project goals in ways that subsume organization-specific goals

47

CHANGE GOES ON

改變持續發生中.....

Knowledge is power
learning is empowering
capacity building is an effect

知識是一種權力

學習是充權的過程

培力增能是充權的效果

48